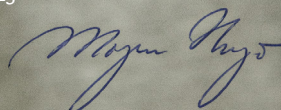


# Årsrapport 2014

Godkendt på bestyrelsesmødet  
9. april 2015



Bestyrelsesformand

NORDEA  
FONDEN

Vi støtter gode liv

## Indholdsfortegnelse

### **3 Fondsoplysninger**

### **4 Ledelsesberetning**

### **24 Årsregnskab**

24 Ledespåtegning

25 Den uafhængige revisors erklæringer

26 Resultatopgørelse og resultatdisponering 2014

27 Balance pr. 31.12.2014

### **29 Noter**

29 Note 1. Anvendt regnskabspraksis

31 Note 2 - 6 noter til resultatopgørelsen

33 Note 7 – 13 noter til balance

## Fondsoplysninger

Fond:	Nordea-fonden CVR-nr.: 13 50 43 93 Heerings Gaard Overgaden neden Vandet 11 1414 København K Hjemstedskommune: København
Direktion:	Henrik Lehmann Andersen, direktør
Bestyrelse:	Mogens Hugo, formand Peter Schütze, næstformand Louise Gade Bendt Wedell Christina Grumstrup Sørensen Kirsten Blinkenberg Hastrup Jens Bjørn Andersen
Revision:	Deloitte Statsautoriseret Revisionspartnerselskab



## Ledelsesberetning Uddelingsaktivitet

Nordea-fonden støtter både store og små projekter – lokalt, regionalt og nationalt og lægger vægt på at gøre en positiv forskel for flest mulige mennesker i alle egne af landet.

Nordea-fonden har i 2014 modtaget 6.538 ansøgninger mod 6.448 i 2013. Heraf er 2.599 imødekommet mod 2.590 i 2013. Den samlede uddeling fra Nordea-fonden i 2014 udgjorde 434.709 t.kr.

For information om fondens baggrund, formål og uddelingsstrategi henvises til fondens hjemmeside [www.nordeafonden.dk](http://www.nordeafonden.dk)

Det store antal uddelinger gør Nordea-fonden til



en af de fonde, der årligt står bag flest uddelinger i Danmark.

Blandt de uddelinger indgår en række projekter, hvor en professionel organisation fordeler puljemidler til en række mindre delprojekter. Organisationen fordeler midlerne efter kriterier, som er udarbejdet i samarbejde med Nordea-fonden. Med den fremgangsmåde bliver det praktisk muligt på kvalificeret vis at uddele midler til et stort antal delprojekter i hele landet. Samtidig betyder det, at Nordea-fondens uddelinger reelt når endnu længere ud i det danske samfund, end tallene ovenfor antyder. Som eksempler på puljeuddelinger kan nævnes:

- Nordea-fondens Dansepulje, administreret af Dansehallerne i Projekt Dans 24/7
- Nordea-fondens Naturvidenskabelige festivalpulje, administreret af Dansk Naturvidenskabsfestival
- Nordea-fondens og DBU's Multibanepulje
- Projekt Skolehaver, hvor Nordea-fonden samarbejder med Haver til Maver om et gastronomisk skolehaveprojekt.



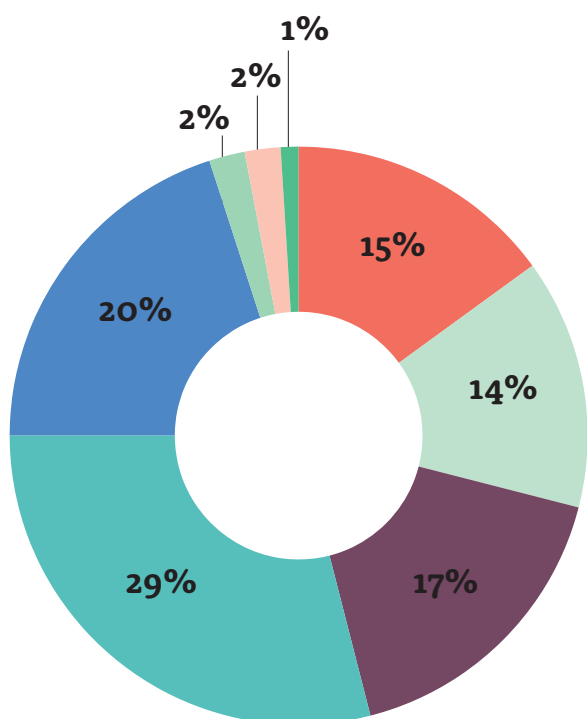


### De 20 største uddelinger i 2014:

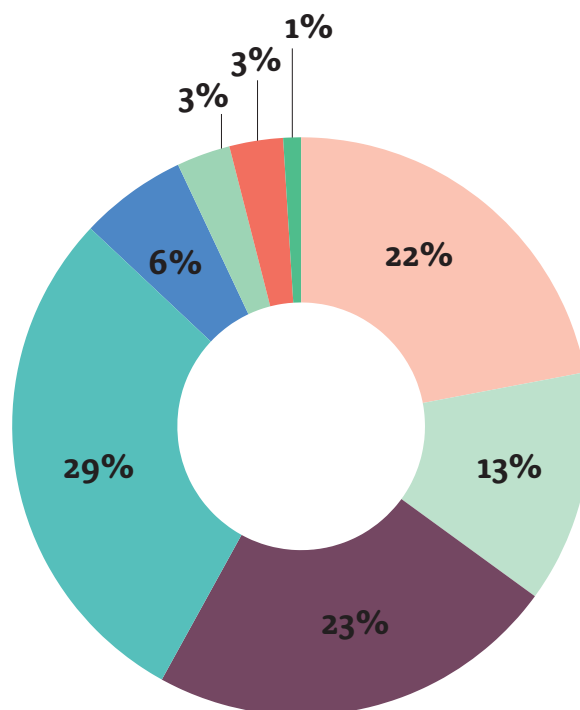
1. SDU/University College Lillebælt: Smag For Livet - formidling af viden om smagens muligheder og betydning for sundhedsfremme og livskvalitet, 37.623.000 kr.
2. DIF/DGI: DIF og DGI's vision 25-50-75, 30.000.000 kr.
3. Dansehallerne: Ta' fat om dansen! – landsdækkende danseprojekt, 20.571.000 kr.
4. Foreningen GAME: National Platform for udrulning af gadeidræt i Danmark, 15.000.000 kr.
5. Aarhus Kommune: Smag på Aarhus – gør byens rum grønne og spiselige, 15.000.000 kr.
6. Aalborg Zoo/ Naturhistorisk Museum, Aarhus: Istidsformidling, 12.000.000 kr.
7. Aarhus kommune, Folkesundhed: Food Maker – unge laver mad sammen, 11.545.000 kr.
8. Kulturhavn København: Kulturhavn året rundt, 11.500.000 kr.
9. University College Syddanmark: Aktiv rundt i Danmark – bevægelse og sundhedskampagne for skoler, 10.476.000 kr.
10. Museum Sydøstdanmark: Museums management - nye formidlingstiltag og et nyt udstillingskoncept, 10.203.000 kr.
11. Dansk Skoleidræt: Ny Skole i Bevægelse – redskaber til at styrke bevægelse på skoleskemaet, 10.027.000 kr.
12. Dansk Boldspil-Union: Støtte til etablering af multibaner, 10.000.000 kr.
13. Aalborg Kommune: Vestre Fjordpark; Working with Nature. Etablering af en fjordpark, 9.500.000 kr.
14. Foreningen GAME: Skate for alle. Etablering af street park i Esbjerg og Haderslev, 9.000.000 kr.
15. Bibiana: M/S BIBIANA – Sejlende fortællinger. 30 danske havne med en sejlende udstilling ladet med børnebogsillustrationer og kulturaktiviteter, 8.935.000 kr.
16. Cyklistforbundet: Etablering af cykellegebaner i ti byer, 7.500.000 kr.
17. University College Lillebælt: LOMA – Lokal Mad på skoler, 7.444,500 kr.
18. Områdesekretariatet i Helsingør: Bo & Gro - model for opblomstring af naboskab i boligselskaber, 6.677,500 kr.
19. DIF: Rend og hop med Oliver – videreudvikling og forankring af motorik og bevægelsesprogram i vuggestuer og børnehaver, 6.394.400 kr.
20. Skjern Udviklingsforum: Den Grønne Korridor – klimatilpasning bliver til stor natur, 6.190.000 kr.

## Uddelinger 2014 fordelt på fokusområder

Uddelinger pr. fokusområde 2014



Uddelinger pr. fokusområde 2010-14







## Sundhed

På sundhedsområdet har fonden bl.a. uddelt 37,6 mio. kr. til det fireårige projekt SmagForLivet, som formidler viden om smagens muligheder og betydning for sundhedsfremme og livskvalitet. Dette sker i et utraditionelt partnerskab mellem universiteter, professionshøjskoler, ungdomsuddannelser, innovationskøkkener og erhvervsskoler. Med udgangspunkt i smagen er formålet at udvikle 'best practice' til undervisning, institutions- og storkøkkener samt nye anvendelser af råvarer. Alle aktører medvirker desuden til at formidle viden og smagsoplevelser bredt i befolkningen via lokale og landsdækkende aktiviteter og events.

Herudover har fonden støttet projekter, der fremmer børns praktiske erfaringer med at lave mad. Bl.a. har fonden med 5,1 mio. kr. støttet børnekogebogen Mit Kokkeri med et tilhørende digitalt madunivers. Mit Kokkeri er udviklet i et samarbejde mellem Komiteen for Sundhedsoplysning, Foreningen Haver til Maver og Aarhus Universitet. Bogen er nået bredt ud til 72.500 børn i hele landet og genoptrykkes i 2015, så mindst 160.000 børn vil få deres egen kogebog, som de kan tage med sig videre i ungdoms- og voksenlivet.

Måltidet som sundhedsfremmende samlingspunkt har været centralt i projekter målrettet elever på Social- og Sundhedsskoler (Måltidets Kraft, støttet med 826.000 kr.) og unge i Aarhus, der er flyttet hjemmefra (Food Maker, støttet med 11,5 mio. kr.). Inddragelse af frivillige foreninger og de unge selv er væsentlige elementer i gennemførelsen og forankring af aktiviteterne.



## Motion

På motionsområdet er det særligt gade- og skoleidræt, som fonden har støttet i 2014.

Inden for gadeidrætten støttede Nordea-fonden etableringen af en national platform for gadeidræt med 15 mio. kr. Platformen skal få flere børn og unge til at være fysisk aktive, og målet er at øge adgangen til idræt - særligt for unge, der ikke finder vej ind i det etablerede foreningsliv. Organisationen GAME er vært for platformen i 2015-2018.

Fonden støttede med knap 10,5 mio. kr. over tre år University College Syddanmark til gennemførelse af kampagnen Aktiv Rundt i Danmark, der hvert år med tre forskellige events gør det sjovt at være sund for ca. 130.000 skolebørn over hele landet. Aktiv Rundt i Danmark arbejder med en helhedsforståelse af sundhed og har fokus på både fysisk aktivitet, kost og søvn m.v.

Derudover støtter Nordea-fonden projektet Ny Skole i Bevægelse fra Dansk Skoleidræt med 10 mio. kr. over de næste tre år. Projektet skal bidrage til implementeringen af skolereformens krav om øget bevægelse og fysisk aktivitet. Fra 2015-2017 skal der skabes 150.000 timers elevaktivitet. Ny Skole i Bevægelse indeholder en række aktiviteter og events for elever samt videndeling og erfaringsudveksling for lærere og andre skolefolk.

Med 10 mio. kr. gik Nordea-fonden sammen med Dansk Boldspil Union om at fortsætte den fælles pulje til anlæg af multibaner, der kan bruges til selvorganiseret boldspil og leg både i og uden for skoletid. Der har været så stor efterspørgsel på multibaner, at Nordea-fonden har fordoblet sin støtte fra de oprindelige 10 mio. kr. til nu 20 mio. kr. Nordea-fonden og DBUs multibanepuljen løber til udgangen af 2016.



## Natur

I 2014 havde uddelingerne på naturområdet særligt fokus på børn og unges muligheder for oplevelser i naturen. Dette omfattede bl.a. de store spejderorganisationer, Det Danske Spejderkorps og KFUM. Det Danske Spejderkorps modtog 2,1 mio. kr. til projektet Børneliv er Friluftsliv, som bl.a. udvikler samarbejdet mellem skoler, spejdere, spejderledere og forældre.

KFUM modtog 2,5 mio. til i samarbejde med Ungdommens Røde Kors og Natur & Ungdom at udvikle aktiviteter i naturen for børnefamilier. Samtidig styrkedes vidensgrundlaget for indsatsen gennem en uddeling til Syddansk Universitet på 4,2 mio. kr. til projektet Nature Moves, som over de næste fem år skal undersøge, hvorfor mange unge vælger naturen fra og samtidig komme med bud på, hvordan man giver unge lyst til at komme ud i naturen igen.

Desuden støtter fonden en række landsdækkende aktiviteter med fokus på natur- og naturvidenskab, hvor børn og unge er den primære målgruppe. Der blev uddelt i alt 3,7 mio. kr. til afholdelse af Naturens Dag i årene 2014-2016 og 4,5 mio. kr. til en fortsættelse af Nordea-fondens naturvidenskabelige festivalpulje i perioden 2015-2017. Festivalpuljen støtter mindre naturvidenskabelige aktiviteter, særligt på skoler og gymnasier, men også på science centre, biblioteker mv.



## Kultur

På kulturområdet var 2014 et år, hvor særligt dans, kulturformidling og fortællinger på film blev tilgodeset af fonden. Med en uddeling på 20,5 mio. kr. til Dansehallerne landsdækkende, treårige projekt Ta' fat om dansen! er Nordea-fonden med til at støtte det hidtil største, folkelige og aktivt involverende danseprojekt i Danmark. Via regionale partnerskaber mellem Dansehallerne, kommuner, foreninger og ildsjæle skal danseaktiviteter forankres i hele landet. Disse partnerskaber – kaldet Dansefyrtårne – skal udvikle dans som en aktivitet, der skaber glæde, læring og fællesskab og øger menneskers fysiske og mentale velvære i hverdagen.

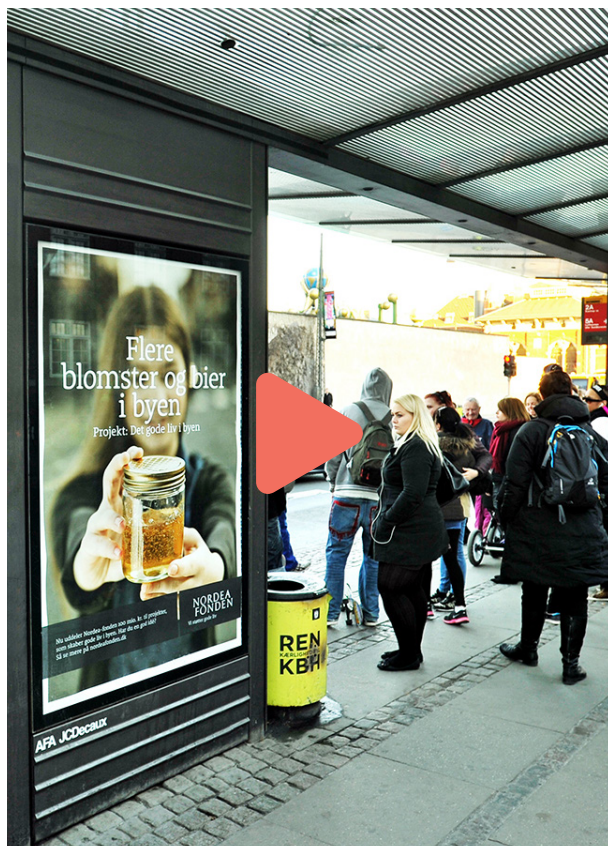
Der er både behov for nytænkning, stærk formidling og sund økonomi på de kulturhistoriske museer. Derfor støtter Nordea-fonden med 10,2 mio. kr. et nyt projekt på Køge Museum, som er del af Museum Sydøstdanmark. Med projektet Museum Management udvikles nye formidlingstiltag og et nyt udstillingskoncept, som samtidig skal generere større indtægter til museet og dermed vise vejen for en øget økonomisk bæredygtighed, der giver det enkelte museum bedre muligheder for at arbejde langsigtet og strategisk.

Med MIN HISTORIE – hele Danmark fortæller – inviterer CPH:DOX danskere i alle aldre og over hele landet til at udvikle, producere og dele deres egne fortællinger på film og til at dygtiggøre sig i filmisk historiefortælling. Nordea-fonden er med til at støtte projektet med 5,8 mio. kr. over tre år. Projektets mange aktiviteter kommer til udtryk i dokumentarfilm skabt af danske borgere, afholdelse af masterclasses, workshops, foredrag og etablering af et folkeligt film-community, hvor deltagerne kan debattere hinandens film og mødes både fysisk og virtuelt.



## Tema 2014: Det gode liv i byen

I 2014 lancerede Nordea-fondens sin første tema-kampagne Det gode liv i byen. Med en økonomisk ramme på op til 100 mio. kr. tog temaindsatsen afsæt i, at flere danskere bosætter sig i byerne, hvilket skaber nye behov for at udnytte byernes offentlige rum – fra parker og gader til pladser og havne – på nye måder. Flere analyser har peget på, at natur i byerne efterspørges af borgerne, som også gerne vil inddrages i udviklingen af nye og mere attraktive byrum. Nordea-fonden opfordrede primo 2014 alle interesserede ildsjæle, foreninger, kommuner, selvejende institutioner mv. til at indsende projektidéer til fonden. Ud af 603 indsendte idéer endte fonden med at støtte 13 projekter med 86,2 mio. kr. Projekterne fordeler sig på tværs af fondens fire fokusområder over hele landet. De giver hver især forskellige bud på, hvordan man med aktiv involvering og folkelig deltagelse kan udvikle gode liv i de danske byer.



## Eksempler på støttede temaprojekter:

### Smag på Aarhus (v/Aarhus Kommune) – støttet med 15 mio. kr.

Projektet skal omdanne Aarhus' gader, stræder, parker og pladser til spiselige og sanselige miljøer. Det er målet, at borgere igangsætter og driver 500 spiselige byrum i forskellig skala, at tilknytte 50 foreninger og afholde 300 arrangementer med fokus på mad, natur og dyrkning. Flere af de århusianske kulturinstitutioner, som ARoS og Den Gamle By, skal være med til at formidle projektet.

### Cykellegebaner (v/Cyklistforbundet) – støttet med 7,5 mio. kr.

Der etableres cykellegebaner i ti danske byer. Cykellegebanerne skal fremme cykelleg lokalt og nationalt blandt børn og unge. Der udgives et idékatalog om cykellegebaner, som udsendes til alle landets kommuner med henblik på at fremme cyklisme som en sikker, daglig transportform, der giver masser af frisk luft og motion.

### Kulturhavn Året rundt (v/foreningen Kulturhavn i Københavns Kommune) – støttet med 11,5 mio. kr.

Projektet skal i samarbejde med byens idræts-, kunst- og kulturforeninger udvikle, gennemføre og forankre folkelige aktiviteter i hele Københavns Havn året rundt. Der bliver bl.a. etableret et innovativt væksthus og gennemført workshops med henblik på at lancere i alt 120 borgerdrevne aktivitetsprojekter i en treårig periode. Erfaringerne vil blive delt med alle interesserede havnebyer.

### Den Grønne Korridor (v/Skjern Udviklingsforum) – støttet med 6,19 mio. kr.

Projektet skal udvikle området langs Kirke Å, hvor åen løber tværs gennem Skjern, til et samlet, rekreativt område med faciliteter, aktiviteter og en god tilgængelighed for borgerne. Samtidig bliver der skabt forbindelse fra boligområder og Skjern midtby til det store naturområde ved Skjern Å syd for byen.



### Legatboliger

Fem år efter etableringen af fondens seks legatboliger er de fortsat eftertragtede. Legatboligerne bidrager til at tiltrække udenlandske kapaciteter, der bringer viden, inspiration, idéer og evner med sig og, som gennem deres ophold og aktiviteter på de danske uddannelsesinstitutioner og ander institutioner af national betydning er med til at berige det danske samfund.

I 2014 var der 12 uddelinger af legatboliger, og boligerne blev i kortere eller længere tid bolig for en række udenlandske topforskere og kulturpersonligheder og deres familier.



### Legater til studieophold i udlandet

Med den stigende globalisering og målet om en stadig mere veluddannet befolkning er behovet for at tilegne sig internationale faglige- og personlige kompetencer gennem studieophold eller erhvervsrelaterede praktikophold i udlandet voksende.

I 2014 blev uddelingsrammen til legater til studieophold i udlandet øget med 1 mio. kr. Det betyder, at fonden nu årligt uddeler 8 mio. kr. til legater, der understøtter, at både kandidat- og professionsbachelorstuderende på danske uddannelsesinstitutioner kan rejse ud og tage en del af deres uddannelse i udlandet.



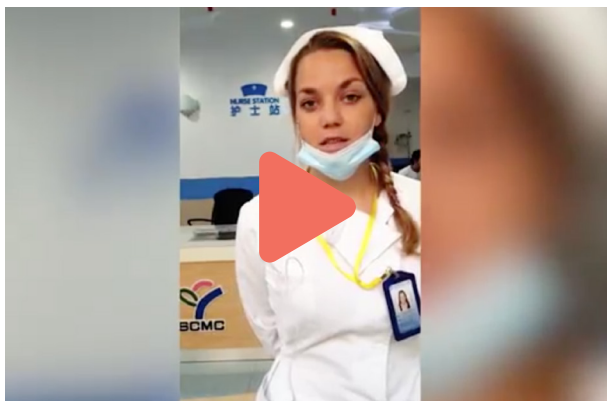




## Lokale uddelinger

Fonden mærkede i 2014 med 3.797 ansøgninger en rekordstor interesse for fondens legater til studieophold og uddelte 777 legater. Nordea-fonden bidrog til at sende 569 kandidatstuderende og 208 professionsbachelorstuderende på studie- eller praktikophold i 63 forskellige lande.

På fondens hjemmeside findes en håndfuld videohilsener fra studerende i udlandet.



Nordea-fonden lægger gennem sine uddelinger stor vægt på at kunne bidrage til at fremme gode liv i alle egne af landet. Fonden har derfor i en årrække afsat 25 mio. kr. årligt til støtte af mindre og lokalt forankrede projekter.

Samtlige lokale uddelinger vedtages af fondens bestyrelse. Det sker efter indstilling fra Nordea Danmarks lokale bankråd, der geografisk dækker hele landet. Fonden tillægger det lokale perspektiv stor betydning, da det bidrager til at sikre, at de projekter, der støttes, er fornuftigt lokalt forankret, og at de lokalt vurderes at gøre en forskel.

Nordea-fonden har i 2014 støttet 1.723 lokale projekter. De støttede projekter har en bemærkelsesværdig bredde og understreger ligesom Nordea-fondens øvrige aktiviteter, at der er mange engagerede ildsjæle i det danske samfund.

I 2014 har Nordea-fonden blandt meget andet lokalt støttet:

- Ringe Skaterforening med midler til en skaterrampe med henblik på at etablere og udvikle et skatermiljø for områdets børn og unge
- Skjernådalens Lystfiskercenter til opførelse af shelter ved Skjern Å
- Vartov Kollegiets Marathonsang i 2014
- Herning Forenede Håndboldklubber Forældreforening med støtte til sund mad i forbindelse med et håndboldstævne
- Mødrehjælpen i Aarhus til projektet Den rullende Kagemand, der hjælper hårdt trængte enlige og deres børn til afholdelse af barnets fødselsdag.
- En lang række lokalt uddelte priser; Nordea-fondens Gode Liv priser og Nordea-fondens Uddannelsespriser.

## Året i fotos



**Find Vej Dagen:** "Find Vej Dagen" er en motionsdag for alle aldre med arrangementer over hele landet. Med initiativ vil Danmarks Orienterings Forbund øge interessen for orienteringsløb som fælles motionsform i det fri. I april var Kronprinsparret med Prins Christian og Prinsesse Isabella med i Rude Skov. *Foto: Stine Bidstrup, Polfoto.*



**DM i Madkundskab:** Madkulturen står bag "Madkamp - DM i Madkundskab", som rummer lærerkurser, undervisningsforløb og konkurrencer for skolebørn i 5.-7. klasse. Frederiksberg Skole i Sorø vandt i marts finalen og fik lykønskninger af bl.a. to ministre. *Foto: Claus Bjørn Larsen.*



**Kulturliv:** På Folkemødet i juni deltog direktør Henrik Lehmann Andersen i en paneldebat om fondenes betydning for kulturlivet. Paneldeltagerne var kulturminister Marianne Jelved, professor Anker Brink Lund, CBS, og direktør Søren Kaare Andersen, Bikubenfonden.





**Nyindrettet kontor:** Nordea-fondens sekretariat flyttede i juni ind i nyindrettede kontorer i Heerings Gaard.



**Haver til Maver:** Haver til Maver gik i maj i gang med at udrulle sit kulinariske skolehavekoncept i hele landet.



**DBU's Multibanepulje:** Lystrup Boldklub indviede i maj en ny multibane til frit brug for forskellige boldspil. Banen er blandt de 70, som kan realiseres med støtte fra Nordea-fonden og DBU's Multibanepulje. Foto: Maria Bach Jensen, DBU.

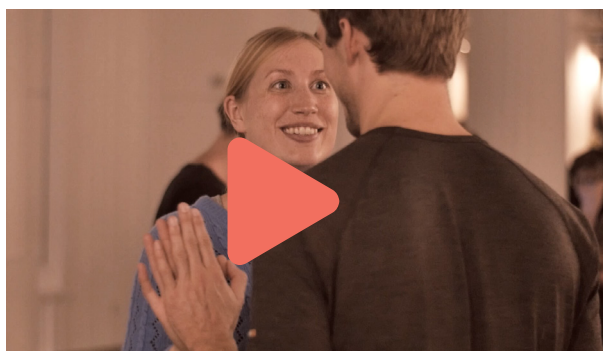
**Kulturbussen:** Kulturbussen er et nyt initiativ, som gør det nemt og gratis for grundskoler i Holbæk, Kalundborg, Odsherred, Ringsted, Roskilde, Slagelse og Sorø Kommune at komme på besøg på Museum Vestsjælland, Museet for Samtidskunst og Sorø Kunstmuseum.







**777 studerende modtog legat:** Ved årets udgang havde 777 studerende modtaget et legat til studie- eller praktikophold i udlandet. Fonden modtog 3.397 ansøgninger.



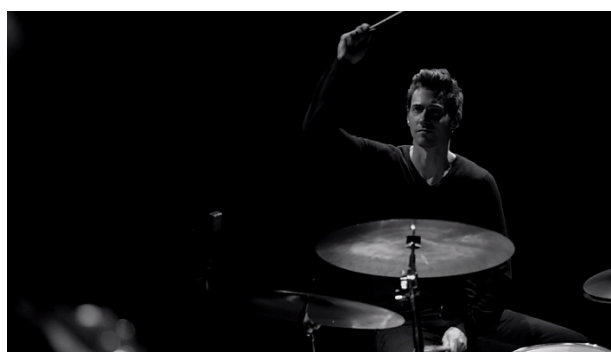
**Ta' Fat om Dansen!:** Dansehallerne satte gang i et landsdækkende danseprojekt, som skal få flere danskere til at danse. Her fra et tangoarrangement i oktober "Dans med din nabo". Foto: Anna Marie Krarup.



**Smag på Aarhus:** Støtten fra Nordea-fonden på 15 mio. kr., kan medvirke til at realisere planerne om at gøre byens grønne rum spiselige. Borgerne kan være med til at dyrke, plukke og smage på frugter, bær, krydderurter og grøntsager. Uddelingen til "Smag på Aarhus" er et af de 13 støttede projekter fra temakampagnen Det gode liv i byen.



**Skolereform:** Skolereformen ændrer faget Hjemkundskab til Madkundskab. Helle Brønnum Carlsen og Annelise Terndrup Pedersen udgav en grundbog til fagets lærere med grundlæggende teori og praksis. Nordea-fonden støtter udgivelsen og forærede 1.000 eksemplarer til landets madkundskabslærere. Foto: Hans Ole Madsen



**Unseen Recordings:** I januar lancerede Copenhagen Jazzhouse en ny, gratis webkanal "Unseen Recordings". Målet er at skabe større opmærksomhed om eksperimenterende musik. Foto: Stefan Pasborg



**Naturens Dag:** Færre børn og unge kommer ud i naturen, og det skal der laves om på. Med mærkedagen "Naturens Dag" inviterede Danmarks Naturfredningsforening og Friluftsrådets i september, børn og voksne på naturoplevelser.





**Det gode liv i byen:** Kampagnen løb af stablen i februar og marts. Her ses en af plakaterne på en reklamesøjle, hvorfra spejdere hjalp fonden med at sprede budskabet ved at uddele frøposer og information om kampagnen til forbipasserende.



**Moesgaard Museum:** Det ny Moesgaard Museum indviedes i oktober med en ny bygning med moderne formidling støttet af Nordea-fonden.

**Madløsninger for fremtidens børn:** Forskningscentret OPUS, ny nordisk hverdagsmad for børn og unge afholdt i september afsluttende konference om fremtidens madløsninger for fremtidens børn. Her ses Fødevareminister Dan Jørgensen, centerdirektør Arne Astrup og projektchef Christine Paludan-Müller, Nordea-fonden. *Foto: Lizette Kabré*





## Bestyrelsens sammensætning

Bestyrelsen består af syv medlemmer og er ifølge vedtægterne selvsupplerende. Rekruttering til Nordea-fondens bestyrelse sker med ekstern bistand med henblik på at sikre, at bestyrelsen repræsenterer et bredt spekter af de kompetencer, den skal råde over for bedst muligt at kunne udføre de opgaver, der påhviler bestyrelsen. Ved sammensætning og indstilling af nye bestyrelsesmedlemmer tages der hensyn til mangfoldighed i henseende til køn, alder, erhvervs erfaring m.v. Bestyrelsesmedlemmer udpeges for en periode på to år ad gangen. Aldersgrænsen er 75 år.

Fondens bestyrelse har i takt med omverdenens interesse herfor arbejdet med at sikre øget åbenhed og transparens om fondens forhold, bl.a. via en udbygget hjemmeside.

I 2014 reviderede bestyrelsen sin forretningsorden for at sikre stillingtagen til samtlige 16 anbefalinger til god fondsledelse. De 16 anbefalinger omhandler emner som kommunikation, strategi, bestyrelsens sammensætning og kompetencer, evaluering af arbejdet i bestyrelsen og direktionen samt ledelsens vederlag.



Bestyrelsen samlet til møde i oktober 2014. Øverst fra venstre: Kirsten Blinkenberg Hastrup, Jens Bjørn Andersen, Christina Grumstrup Sørensen. Nederst fra venstre: Louise Gade, næstformand Peter Schütze, formand Mogens Hugo og Bendt Wedell. Foto: Hans Ole Madsen.

## Nordea-fondens bestyrelse – kompetencer

### **Mogens Hugo, bestyrelsesformand**

Født: 1943  
Cand. polyt., MBA  
Ansættelsesforhold: Ingen  
Dato for indtræden i bestyrelsen: 29.01.98  
Seneste valg til bestyrelsen: 2013  
Udløb af aktuel valgperiode: 2015

Særlige kompetencer: Operationel og strategisk ledelse, børsnoterede internationale koncerner, strategi udvikling, finans, investering, risikostyring, stor bestyrelseserfaring i industri- og finansvirksomheder og fonde

Formand for bestyrelserne:  
D/S Norden A/S, Fonden Tietgenkollegiet, Dan Technologies A/S, Capidea Holding ApS, Teater Mungo Park, Nordea Bank-fonden

Medlem af bestyrelserne:  
Twins Consulting ApS, H.C. Ørstedes Fond, ejendommen Østre Gasværk (fond), Institutionen Dr. Dante

Medlemmet anses som afhængigt.

### **Peter Schütze, direktør**

Født: 1948  
Cand. Polit.  
Ansættelsesforhold: Ingen  
Dato for indtræden i bestyrelsen: 31.08.06  
Seneste valg til bestyrelsen: 2011  
Udløb af aktuel valgperiode: 2016

Særlige kompetencer:  
Finans, regnskab, IT, investering og risikostyring, generel ledelse, business to business og business til consumer, procesoptimering, transport, højere uddannelser, offentlige virksomheder og bestyrelsesarbejde i større virksomheder.

Formand for bestyrelserne:  
DSB, Copenhagen Business School, The Danish Climate Investment Fund, Dronning Margrethe II's Arkæologiske Fond.

Næstformand for bestyrelserne:  
Simcorp A/S, Nordea Bank-fonden

Medlem af bestyrelserne:  
AxeL Industrial Board, AxeL Future, Bestyrelsesforeningen, General konsul Gösta Enboms Fond, Det Systematiske Risikoråd i DSB

Medlemmet anses som uafhængigt.

### **Louise Gade, vicedirektør**

Født: 1972  
Cand. Jur.  
Ansættelsesforhold: Aarhus Universitet  
Dato for indtræden i bestyrelsen: 17.06.10  
Seneste valg til bestyrelsen: 2010  
Udløb af aktuel valgperiode: 2015

Særlige kompetencer:  
Strategi, ledelse, jura, politik, kommunikation, kommunale forhold, børn og unges forhold, uddannelse og forskningsforhold, HR

Medlem af bestyrelserne:  
Bikubenfonden, TV2 Danmark A/S, Nordea Bank-fonden

Medlemmet anses som uafhængigt.

### **Bendt lensgreve Wedell, højfægernester og direktør**

Født: 1975  
Agrarøkonom  
Ansættelsesforhold: Wefri A/S  
Dato for indtræden i bestyrelsen: 17.06.10  
Seneste valg til bestyrelsen: 2010  
Udløb af aktuel valgperiode: 2015

Særlige kompetencer:  
Finans, regnskab, investering, generel ledelse, natur- og kulturforhold, OPP

Formand for bestyrelserne:  
Fonden KWCA.

Medlem af bestyrelserne:  
De5gaarde, TG Partners og SC Leasing, Nordea Bank-fonden

Medlemmet anses som uafhængigt.

### **Kirsten Blinkenberg Hastrup, professor i antropologi.**

Født: 1948  
Dr. Scient.soc.  
Ansættelsesforhold: Institut for Antropologi ved Københavns Universitet  
Dato for indtræden i bestyrelsen: 08.02.13  
Seneste valg til bestyrelsen: 2013  
Udløb af aktuel valgperiode: 2015

Særlige kompetencer:  
Forsknings- og projektledelse, projektudvikling, kvalitativ analyse, natur- og kulturforskning, forskningsevaluering, universitetsforhold

Medlem af bestyrelserne:  
Danmarks Grundforskningsfond, Præsident for Det Kongelige Danske Videnskabernes Selskab, Nordea Bank-fonden

Medlemmet anses som uafhængigt.

### **Christina Grumstrup Sørensen, seniorpartner**

Født: 1972  
Cand.polyt.  
Ansættelsesforhold: Copenhagen Infrastructure Partners  
Dato for indtræden i bestyrelsen: 08.02.13  
Seneste valg til bestyrelsen: 2013  
Udløb af aktuel valgperiode: 2015

Særlige kompetencer:  
Generel ledelse, organisationsudvikling, investering og risikostyring, drift og vedligeholdelse, projektledelse, energi og infrastruktur, foreningsarbejde

Medlem af bestyrelserne:  
Terma A/S, Rådet for Stiftelsen Det Norske Veritas, Nordea Bank-fonden

Medlemmet anses som uafhængigt.

### **Jens Bjørn Andersen, adm. direktør**

Født: 1966  
Speditør  
Ansættelsesforhold: DSV A/S  
Dato for indtræden i bestyrelsen: 08.02.13  
Seneste valg til bestyrelsen: 2013  
Udløb af aktuel valgperiode: 2015

Særlige kompetencer:  
Generel international ledelse, transport og logistik, opkøb og integration af virksomheder, strategi og change management

Medlem af bestyrelserne:  
Børnecancerfonden, Nordea Bank-fonden, en række datterselskaber i DSV koncernen

Medlemmet anses som uafhængigt.

Ingen medlemmer af Nordea-fondens bestyrelse er udpeget af myndigheder. Bestyrelsen er selvsupplerende.

## God fondsledelse

Fonden er omfattet af anbefalinger for god fondsledelse, som er tilgængelige i sin fulde ordlyd på Komitéen for god fondsledelses hjemmeside:  
<http://godfondsledelse.dk/file/537301/skematil-afrapportering.pdf>

Nordea-fonden følger anbefalingerne for god fondsledelse og redegør herfor på fondens hjemmeside [www.nordeafonden.dk/ledelse-af-fonden](http://www.nordeafonden.dk/ledelse-af-fonden) og i nedenstående skema:

### God fondsledelse i Nordea-fonden

	Anbefaling	Fonden følger	Fonden forklarer
1.	Åbenhed og kommunikation	Udtalelser på fondens vegne afgives i overensstemmelse med fondens forretningsorden af bestyrelsesformanden eller direktøren efter aftale med bestyrelsesformanden. Disse kan, hvor det måtte være formålstjenligt, uddelegere opgaven. *Fonden har en kommunikationspolitik.	
2.	<b>Bestyrelsens opgaver og ansvar</b>		
2.1	<b>Overordnede opgaver og ansvar</b>		
2.1.1	Årlig stillingtagen til strategi og uddelingspolitik	Bestyrelsen fastlægger en uddelingsstrategi, der løber over en treårig periode. Strategien vurderes årligt og evalueres mindst en gang i løbet af strategiperioden.	
2.2.	<b>Formanden og næstformanden</b>		
2.2.1	Bestyrelsesformandens arbejde	Formanden indkalder, organiserer og leder bestyrelsesmøderne med henblik på at sikre effektiviteten i bestyrelsens arbejde og skabe de bedst mulige forudsætninger for bestyrelsesmedlemmernes arbejde enkeltvis og samlet.	
2.2.2	Særlige driftsopgaver	Bestyrelsen har truffet beslutning om, at fondens formand skal repræsentere fonden i Nordea ABs Nomineringskomité i Stockholm.	
2.3	<b>Bestyrelsens sammensætning og organisering</b>		
2.3.1	Vurdering og fastlæggelse af kompetencer i bestyrelsen	Bestyrelsen fastlægger og vurderer løbende, hvilke kompetencer den skal råde over for bedst muligt at kunne udføre de opgaver, der påhviler bestyrelsen.	
2.3.2	Proces for udvælgelse af kandidater til bestyrelsen	Ved udpegning af nye medlemmer tilstræbes det, at bestyrelsen besidder et bredt spekter af relevante kvalifikationer, herunder samfundsmæssig indsigt og regionale synspunkter. For at tilgodese sidstnævnte tilstræbes det, at bestyrelsens medlemmer gennem bopælsforhold eller på anden måde har tilknytning til forskellige danske landsdele.	
2.3.3	Bestyrelsens sammensætning og kompetencer under hensyntagen til fornyelse, behovet for kontinuitet, mangfoldighed mv.	Ved vakance supplerer bestyrelsen sig selv. I den forbindelse sikrer bestyrelsen en formel, grundig og gennemskuelig proces for udvælgelse og indstilling af kandidater til bestyrelsen.  Under hensyntagen til behovet for fornyelse sammenholdt med behovet for kontinuitet tilstræber bestyrelsen endvidere, at der ved sammensætning og indstilling af nye bestyrelsesmedlemmer tages hensyn til mangfoldighed i henseende til køn, alder, erhvervs erfaring m.v.	
2.3.4	Sammensætningen af bestyrelsen	Se særskilt oversigt i ledelsesberetning for 2014 og på fondens hjemmeside <a href="http://www.nordeafonden.dk/bestyrelsen">www.nordeafonden.dk/bestyrelsen</a>	

	Anbefaling	Fonden følger	Fonden forklarer
2.3.5	Sammenfald med medlemmer i bestyrelse i datterselskab		Ikke relevant
<b>2.4</b>	<b>Uafhængighed</b>		
2.4.1	Mindst to medlemmer af bestyrelsen er uafhængige	<p>Fondens bestyrelse skal i henhold til vedtægterne bestå af fem til syv medlemmer.</p> <p>Fondens bestyrelse består af syv medlemmer, hvoraf seks medlemmer anses som uafhængige.</p> <p>Det følger af fondens forretningsorden, at mindst to af bestyrelsens medlemmer skal være uafhængige af fonden, dens eventuelle tilknyttede virksomheder, dens revisor samt af personer, organisationer mv., der inden for de seneste fem år har modtaget væsentlig støtte fra fonden.</p>	
<b>2.5</b>	<b>Udpegningsperiode</b>		
2.5.1	Udpegningsperiode	Fondens bestyrelsesmedlemmer udpeges for en periode på to år.	
2.5.2	Aldersgrænse	Bestyrelsesmedlemmer skal udtræde af fondens bestyrelse i forbindelse med bestyrelsesmødet til godkendelse af fondens regnskab for det år, i hvilket de fylder 75 år.	
<b>2.6</b>	<b>Evaluering af arbejdet i bestyrelsen og direktionen</b>		
2.6.1	Evaluering af arbejdet i bestyrelsen	Formandens og de individuelle bestyrelsesmedlemmers bidrag og resultater evalueres årligt i henhold til en af bestyrelsen fastlagt evalueringsprocedure, der pt. baserer sig på spørgeskemaer og interviews. Resultatet heraf drøftes i bestyrelsen. Den første bestyrelsesevaluering er gennemført primo 2015.	
2.6.2	Evaluering af arbejdet i direktionen	Bestyrelsen evaluerer årligt direktørens arbejde og resultater.	
<b>3.</b>	<b>Ledelsens vederlag</b>		
3.1.1	Fast vederlag til bestyrelse og direktion	<p>Bestyrelsen forholder sig på årets første møde i lige år til honoreringsniveau for bestyrelsens medlemmer.</p> <p>Direktørens vederlag fastlægges en gang årligt af formanden.</p>	
3.1.2	Oplysning om vederlag	Se note 5 i årsregnskabet.	



## Sekretariatets sammensætning

Nordea-fondens sekretariat har i løbet af 2014 fået tilført medarbejderressourcer og beskæftiger med udgangen af 2014 17 medarbejdere, heraf tre studentermedhjælpere. Sekretariatet varetager alle opgaver, der knytter sig til udmøntningen af uddelingsstrategien samt formueforvaltning og drift af fondens ejendom, Heerings Gaard.

Som det var tilfældet i 2014, vil der også i de kommende år være skarpt fokus på at styrke fondens profil gennem arbejdet med at synliggøre de støttede projekter. Sekretariatet arbejder ud fra den antagelse, at synlighed og effekt går hånd i hånd. Desuden er vedligeholdelse og udvikling af stærke og brede faglige netværk og relationer med omverdenen en forudsætning for arbejdet med at befordre relevante, innovative projekter, der kan indfri ambitionen om at fremme gode liv bredt i befolkningen.

Sekretariatet arbejder proaktivt med rådgivning og udvikling af projekter, der kan have potentiale til at opnå støtte fra Nordea-fonden. Dialogen med projektere løber ofte over flere måneder, inden der er etableret et tilstrækkeligt grundlag for indstilling til bestyrelsen om støtte eller afslag. Bestyrelsen tager efter indstilling fra sekretariatet stilling til samtlige ansøgninger.



Nordea-fondens medarbejdere, juni 2014.  
Foto: Hans Ole Madsen.

## Kommunikation

Målsætningerne for kommunikationsindsatsen er:

1. at øge kendskabet til Nordea-fonden og dens virke
2. at stimulere relevante ansøgere
3. at profilere fonden som en samfundsopbyggende fond.

Det er bestyrelsens overbevisning, at et øget kendskab til Nordea-fonden i ansøgermiljøerne og befolkningen styrker kvaliteten af ansøgninger og dermed kvaliteten af de støttede projekter. Fonden forpligter hovedparten af uddelingsmodtagere til at udarbejde og implementere kommunikationsplaner for de støttede projekter. Dette medvirker bl.a. til at skabe øget effekt af uddelingerne, idet der opbygges kendskab og spredes viden og inspiration til relevante målgrupper.

Effekten af kommunikationsindsatsen måles løbende. Det sker bl.a. ved analyser i ansøgermiljøet og bredt i befolkningen.

Temakampagnen Det gode liv i byen blev lanceret i februar 2014. Ved lanceringer af temaet indgik bl.a. en konference for relevante interessenter, annoncekampagne og pr-aktiviteter.

Nordea-fondens hjemmeside er en af fondens vigtigste kommunikationskanaler. Herfra kan man orientere sig om fondens virke, vedtægter m.v. og søge om støtte. I 2014 øgede fonden også sin aktivitet på Facebook, hvor fonden deler nyheder og viden om støttede projekter.



**Flere  
haver og sunde  
maver**

Nordea-fonden støtter skolehaveprojektet "Haver til Maver" i Furesø.

Nu er skolehaveprojektet "Haver til Maver" også kommet til Furesø, så eleverne lærer at lave mad med råvarer, de selv har dyrket.

**NORDEA  
FONDEN**  
Vi støtter gode liv

FURESØ KOMMUNE  
HÅVER  
TIL MAVER



**Flere  
jamsessions  
og soloer**

Nordea-fonden støtter  
Copenhagen Jazz Festival

Vi glæder os til at være med,  
når Copenhagen Jazz Festival  
får byen til at swinge.

**NORDEA  
FONDEN**  
Vi støtter gode liv

Copenhagen  
Jazz Festival

## Økonomiske forhold

Årets resultat i 2014 udgør 473.977 t.kr. mod 1.384.584 t.kr. i 2013. Udviklingen i resultatet er sammensat af urealiserede kurstab på aktier, større udbytteindtægter og større omkostninger i 2014. Nordea-fondens egenkapital er steget fra 6.584.587 t.kr. ved udgangen af 2013 til 6.627.865 t.kr. ved udgangen af 2014.

Udviklingen i omkostninger til administration, bestyrelseshonorarer, løn og afskrivninger udgør i 2014 en stigning på 9.106 t.kr. i forhold til 2013. Stigningen skyldes et langt større aktivitetsniveau vedr. kommunikation, evaluering og vidensspredning i forbindelse med fondens uddelinger. Ved årets udgang ejer fonden 3,9 pct. af aktiekapitalen, svarende til 6,4 mia. kr. (børsværdi 11,4 mia. kr.), i Nordea AB, der er ejer af blandt andet Nordea Bank Danmark A/S.

Regnskabsmæssige hovedtal	Note	2014 t.kr.	2013 t.kr.	2012 t.kr.	2011 t.kr.	2010 t.kr.
Realiseret indtægt		506.789	405.043	243.600	338.406	293.445
Urealiseret gevinst/tab på poster der værdireguleres		(6.432)	996.815	561.892	(940.571)	471.113
Projektomkostninger, administration, bestyrelseshonorar, løn og afskrivninger		26.380	17.274	17.986	15.166	15.006
Årets resultat (jf. ÅRL §166)		473.977	1.384.584	787.506	(617.331)	747.109
Årets resultat (ekskl. urealiseret kursgevinst)		480.409	387.769	225.614	323.240	275.996
Balancesum		7.321.876	7.099.808	5.901.267	5.382.580	6.189.651
Egenkapital (jf. ÅRL §166)		6.627.865	6.584.587	5.548.955	4.988.409	5.769.043
Antal ansatte (gns.)		14	13	13	12	12
Uddelinger (antal)		2.599	2.590	2.659	2.711	2.406
Uddelinger	1	434.709	385.736	198.674	150.562	160.156
Tilbageførsler	2	(5.349)	(4.519)	(1.319)	(939)	(713)
Uddelinger netto	2	429.360	381.217	197.355	149.623	159.443
Administrationsomkostning pr. uddeling	3	10.460kr.	6.984 kr.	7.073 kr.	5.888 kr.	6.561 kr.
Administrationsomkostning pr. uddelt krone	4	0,06 kr.	0,05 kr.	0,09 kr.	0,11 kr.	0,10 kr.
Soliditetsgrad (%)	5	91 %	93 %	94 %	93 %	93 %

**Note 1:** Årets uddelinger er en regnskabsmæssig opgørelse af fondens uddelinger. Herudover udarbejdes årligt, i forbindelse med indlevering af selvangivelse, en skattemæssig opgørelse af fondens uddelinger. Da de gældende regnskabs- og skattemæssige principper for opgørelse af uddelinger er forskellige, er den regnskabs- og skattemæssige opgørelse af fondens uddelinger ikke sammenlignelig. Uddelinger netto er opgjøret som uddelinger fratrukket tilbageførsler.

**Note 2:** Fondens har tilbageført uddelinger for 5.349 t.kr., da visse projekter ikke har kunnet realiseres. Det tilbageførte beløb vil blive genuddelt. Fondens samlede uddelinger i 2014 – korrigeret herfor – udgjorde 429.360 t.kr.

**Note 3:** Administrationsomkostning pr. uddeling beregnet som: Projektomkostninger, administration, beregnede egne huslejeomkostninger, bestyrelseshonorar, løn og personaleomkostninger samt afskrivninger / antal uddelinger.

**Note 4:** Administrationsomkostninger pr. uddelt krone er beregnet som: Projektomkostninger, administration, beregnede egne huslejeomkostninger, bestyrelseshonorar, løn og afskrivninger / uddelinger.

**Note 5:** Soliditetsgrad beregnes som: Egenkapital / samlede aktiver.



Nordea-fondens hjemsted, Heerings Gaard, fremstår i meget fin stand og indeholder foruden fondens egne kontorer fire boliglejemål, seks legatboliglejemål, et større areal udlejet til Nordea Bank A/S, samt til Bank- og Sparekassemuseet. Ejendommen er pr. 31. december 2014 optaget til markedsværdi i regnskabet med 132,5 mio. kr.

### Hovedtal til børsværdi

Fonden har i lighed med tidligere år og med henvisning til undtagelsesbestemmelserne i årsregnskabslovens §166 undladt at optage finansielle anlægsaktiver, som var indregnet før 1. januar

2002 til børsværdi. Opgøres årets resultat for 2014 til børsværdi 31. december 2014 udgør dette 463.724 t.kr. svarende til en egenkapitalforretning på 4,01 pct. Egenkapitalen opgjort til børsværdi 31. december 2014 udgjorde 11.580.336 t.kr. mod 11.547.311 t.kr. i 2013.

### Begivenheder efter regnskabsårets afslutning

Der er fra balancedagen og frem til i dag ikke indtrådt forhold, som forrykker vurderingen af årsrapporten.

Hovedtal til børsværdi	Note	2014 t.kr.	2013 t.kr.	2012 t.kr.	2011 t.kr.	2010 t.kr.
Urealiseret gevinst/tab (opgjort til børsværdi ultimo året)		(16.685)	2.832.092	1.596.413	(2.672.293)	1.260.516
Resultat (opgjort til børsværdi ultimo året)		463.724	3.219.861	1.822.027	(2.349.053)	1.536.512
Egenkapital (opgjort til børsværdi ultimo året)		11.580.336	11.547.311	8.676.402	7.081.335	9.593.617
ROE (opgjort til børsværdi ultimo året)	1	4,01 %	31,84 %	23,1 %	(28,2) %	17,3 %
Note 1: ROE er beregnet som: (Årets resultat til børsværdi) / gennemsnitlig egenkapital til børsværdi.						

# Årsregnskab

## Ledelsespåtegning

Bestyrelsen har dags dato behandlet og godkendt årsrapporten for regnskabsåret 1. januar - 31. december 2014 for Nordea-fonden.

Årsrapporten aflægges i overensstemmelse med årsregnskabsloven.


Det er vores opfattelse, at årsregnskabet giver et retvisende billede af fondens aktiver, passiver og finansielle stilling pr. 31. december 2014 samt af resultatet af fondens aktiviteter for regnskabsåret 1. januar - 31. december 2014.

Ledelsesberetningen indeholder efter vores opfattelse en retvisende redegørelse for de forhold, beretningen omhandler.

Årsrapporten indstilles til bestyrelsens godkendelse.

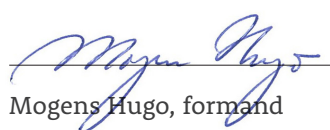
København, 9. april 2015

Direktion



Henrik Lehmann Andersen, direktør

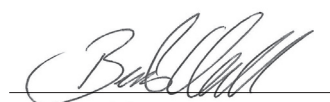
Bestyrelsen



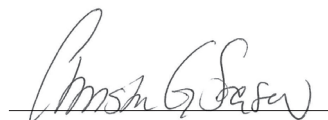
Mogens Hugo, formand



Peter Schütze, næstformand



Bendt Wedell



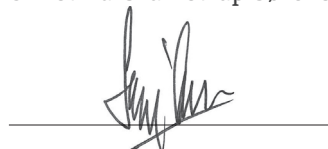
Christina Grumstrup Sørensen



Louise Gade



Kirsten Blinkenberg Hastrup



Jens Bjørn Andersen

## Den uafhængige revisors erklæringer

### Til bestyrelsen i Nordea-fonden Påtegning på årsregnskabet

Vi har revideret årsregnskabet for Nordea-fonden for regnskabsåret 1. januar - 31. december 2014, der omfatter anvendt regnskabspraksis, resultatopgørelse, balance og noter. Årsregnskabet udarbejdes efter årsregnskabsloven.

### Ledelsens ansvar for årsregnskabet

Ledelsen har ansvaret for udarbejdelsen af et årsregnskab, der giver et retvisende billede i overensstemmelse med årsregnskabsloven. Ledelsen har endvidere ansvaret for den interne kontrol, som ledelsen anser for nødvendig for at udarbejde et årsregnskab uden væsentlig fejlinformation, uanset om denne skyldes besvigelser eller fejl.

### Revisors ansvar

Vores ansvar er at udtrykke en konklusion om årsregnskabet på grundlag af vores revision. Vi har udført revisionen i overensstemmelse med internationale standarder om revision og yderligere krav ifølge dansk revisorlovgivning. Dette kræver, at vi overholder etiske krav samt planlægger og udfører revisionen for at opnå høj grad af sikkerhed for, om årsregnskabet er uden væsentlig fejlinformation.

En revision omfatter udførelse af revisionshandlinger for at opnå revisionsbevis for beløb og oplysninger i årsregnskabet. De valgte revisionshandlinger afhænger af revisors vurdering, herunder vurdering af risici for væsentlig fejlinformation i årsregnskabet, uanset om denne skyldes besvigelser eller fejl. Ved risikovurderingen overvejer

revisor intern kontrol, der er relevant for fondens udarbejdelse af et årsregnskab, der giver et retvisende billede. Formålet hermed er at udforme revisionshandlinger, der er passende efter omstændighederne, men ikke at udtrykke en konklusion om effektiviteten af fondens interne kontrol. En revision omfatter endvidere vurdering af, om ledelsens valg af regnskabspraksis er passende, om ledelsens regnskabsmæssige skøn er rimelige samt den samlede præsentation af årsregnskabet.

Det er vores opfattelse, at det opnåede revisionsbevis er tilstrækkeligt og egnet som grundlag for vores konklusion.

Revisionen har ikke givet anledning til forbehold.

### Konklusion

Det er vores opfattelse, at årsregnskabet giver et retvisende billede af fondens aktiver, passiver og finansielle stilling pr. 31. december 2014 samt af resultatet af fondens aktiviteter for regnskabsåret 1. januar - 31. december 2014 i overensstemmelse med årsregnskabsloven.


### Udtalelse om ledelsesberetningen

Vi har i henhold til årsregnskabsloven gennemlæst ledelsesberetningen. Vi har ikke foretaget yderligere handlinger i tillæg til den udførte revision af årsregnskabet.

Det er på denne baggrund vores opfattelse, at oplysningerne i ledelsesberetningen er i overensstemmelse med årsregnskabet.

København, 9. april 2015

Deloitte  
Statsautoriseret Revisionspartnerselskab

  
Erik Holst Jørgensen  
Statsautoriseret revisor

  
Jens Ringbæk  
Statsautoriseret revisor



## Resultatopgørelse og resultatdisponering 2014

	Note	2014 t.kr.	2013 t.kr.
Aktieudbytte		506.999	400.221
Finansielle poster, realiserede (netto)	2	167	(1.334)
Andre indtægter		915	711
Ejendommens driftsresultat	4	(1.292)	5.445
<b>Realiserede indtægter i alt</b>		<b>506.789</b>	<b>405.043</b>
Finansielle poster, urealiserede (netto)	3	(6.432)	996.815
<b>Indtægter i alt</b>		<b>500.357</b>	<b>1.401.858</b>
Projektomkostninger		(4.534)	(1.143)
Administrationsomkostninger		(7.415)	(4.717)
Personaleomkostninger	5	(13.906)	(11.080)
Af- og nedskrivning af driftsmidler	7	(525)	(334)
<b>Resultat før skat</b>		<b>473.977</b>	<b>1.384.584</b>
Skat af årets resultat	6	0	0
<b>Årets resultat</b>		<b>473.977</b>	<b>1.384.584</b>
<b>Forslag til resultatdisponering:</b>			
Uddelt		434.709	
Tilbageførsler		(5.349)	
Uddelt netto (årets uddelinger fratrukket tilbageførsler)	12	429.360	
Anvendt af hensættelse til senere uddeling		(551)	
Mulig uddelingsramme		4.677.862	
Overført til andre reserver	10	(4.632.694)	
		<b>473.977</b>	

## Balance pr. 31.12.2014

### Aktiver

	Note	2014 t.kr.	2013 t.kr.
Grunde og bygninger		132.458	138.108
Installationer		2.240	2.574
Driftsmateriel og inventar		2.911	1.853
<b>Materielle anlægsaktiver</b>	<b>7</b>	<b>137.609</b>	<b>142.535</b>
Aktier i Nordea AB		6.431.274	6.436.843
Øvrige værdipapirer		13.174	10.035
<b>Finansielle anlægsaktiver</b>	<b>8</b>	<b>6.444.448</b>	<b>6.446.878</b>
<b>Anlægsaktiver</b>		<b>6.582.057</b>	<b>6.589.413</b>
Andre tilgodehavender		3.889	2.124
<b>Tilgodehavender</b>		<b>3.889</b>	<b>2.124</b>
Andre værdipapirer	9	151.221	0
<b>Andre Værdipapirer</b>		<b>151.221</b>	<b>0</b>
<b>Likvide beholdninger</b>		<b>584.709</b>	<b>508.271</b>
<b>Omsætningsaktiver</b>		<b>739.819</b>	<b>510.395</b>
<b>Aktiver</b>		<b>7.321.876</b>	<b>7.099.808</b>

## Balance pr. 31.12.2014

### Passiver

	Note	2014 t.kr.	2013 t.kr.
Grundkapital		650.000	650.000
Overkursfond		1.300.000	1.300.000
Reserve for opskrivning		0	1.893
Mulig uddelingsramme		4.677.862	0
Andre reserver		0	4.632.694
<b>Egenkapital</b>	<b>10</b>	<b>6.627.862</b>	<b>6.584.587</b>
Betingede uddelinger		8.421	12.461
Hensat til senere uddeling		1.824	2.376
<b>Hensatte forpligtelser</b>		<b>10.245</b>	<b>14.837</b>
Skyldige uddelinger		348.119	225.928
<b>Langfristede gældsforpligtelser</b>	<b>11</b>	<b>348.119</b>	<b>225.928</b>
Skyldige uddelinger		318.937	267.201
Anden gæld		16.713	7.255
<b>Kortfristede gældsforpligtelser</b>		<b>335.650</b>	<b>274.456</b>
<b>Passiver</b>		<b>7.321.876</b>	<b>7.099.808</b>
Øvrige noter	13		



## Noter

### Note 1. Anvendt regnskabspraksis

Årsrapporten er aflagt i overensstemmelse med årsregnskabslovens bestemmelser for regnskabsklasse B med tilpasninger som følge af fondens særlige karakter.

Med henvisning til undtagelsesbestemmelserne i årsregnskabslovens § 166 har fonden undladt anvendelse af nye målegrundlag for aktiver, som var indregnet før 1. januar 2002.

#### **Ændring i anvendt regnskabspraksis**

Årsrapporten er aflagt efter samme regnskabspraksis som sidste år.

#### **Generelt om indregning og måling**

Aktiver indregnes i balancen, når det som følge af en tidligere begivenhed er sandsynligt, at fremtidige økonomiske fordele vil tilflyde koncernen, og aktivets værdi kan måles pålideligt.

Forpligtelser – f.eks. vedtagne uddelinger - indregnes i balancen, når fonden som følge af tidligere begivenheder har en retlig eller faktisk forpligtelse, og det er sandsynligt, at fremtidige økonomiske fordele vil fragå fonden, og forpligtelsens værdi måles pålideligt.

Ved første indregning måles aktiver og forpligtelser til kostpris. Måling efter første indregning sker som beskrevet for hver enkelt regnskabspost nedenfor. Ved indregning og måling tages hensyn til forudsigelige risici og tab, der fremkommer, inden årsrapporten aflægges, og som be- eller afkræfter forhold, der eksisterede på balancedagen.

I resultatopgørelsen indregnes indtægter i takt med, at de indtjenes, mens omkostninger indregnes med de beløb, der vedrører regnskabsåret.

#### **Resultatopgørelsen: Uddelinger**

Uddelinger indregnes i resultatopgørelsen, når beslutningen er vedtaget af bestyrelsen, og modtageren skriftligt har fået meddelelse herom.

#### **Finansielle poster**

Finansielle poster omfatter renteindtægter og -omkostninger, gebyrer, realiserede og urealiserede kursgevinster og -tab vedrørende værdipapirer.

#### **Aktieudbytter**

Aktieudbytter indtægtsføres i det år, hvor udbyttet modtages.

#### **Ejendommens driftsresultat**

Ejendommens driftsresultat omfatter lejeindtægter ved udlejning af fondens ejendom med fradrag af omkostninger, der afholdes for at opnå lejeindtægten, herunder løbende driftsomkostninger, vedligeholdelsesomkostninger, og afskrivninger vedrørende ejendommen.

#### **Personaleomkostninger**

Personaleomkostninger omfatter løn og gager samt sociale omkostninger, pensioner mv. til fondens personale samt honorar til bestyrelsen.

#### **Skat**

Fonden er skattepligtig efter fondsbeskatningsloven. Der omkostningsføres skat af årets opgjorte skattepligtige indkomst. Aktuelle skatteforpligtelser eller tilgodehavende aktuel skat indregnes i balancen opgjort som beregnet skat af årets skattepligtige indkomst, reguleret for betalt aconto skat.

#### **Balancen:**

##### **Finansielle anlægsaktiver**

Værdipapirer anskaffet før 1. januar 2002 indregnes til anskaffelsværdien eller skønnet lavere værdi. Værdipapirer anskaffet efter 1. januar 2002 indregnes til dagsværdi (børskurs) på balancedagen.

##### **Materielle anlægsaktiver**

Grunde og bygninger måles til kostpris med tillæg af opskrivninger og for bygningers vedkommende med fradrag af akkumulerede af- og nedskrivninger. Opskrivning sker på grundlag af årlige, vurderinger af dagsværdien.

Andre materielle anlægsaktiver måles til kostpris med fradrag af akkumulerede af- og nedskrivninger. Kostprisen omfatter anskaffelsesprisen samt omkostninger direkte tilknyttet anskaffelsen indtil det tidspunkt, hvor aktivet er klar til at blive taget i brug. Materielle anlægsaktiver nedskrives til genindvindingsværdi, såfremt denne er lavere end den

## Noter

### Note 1. Anvendt regnskabspraksis (fortsat)

regnskabsmæssige værdi.

Omkostninger til udvikling af software og lignende udgiftsføres i det år, omkostningen afholdes. Afskrivningsgrundlaget for fondens bygninger er beregnet markedsværdi med fradrag af forventet restværdi efter afsluttet brugstid. Der foretages lineære afskrivninger baseret på en vurderet levetid på 75 år. Der foretages ikke afskrivning på kunst.

Varmeanlæg og øvrige installationer afskrives over en vurderet levetid på 10 år.

Inventar afskrives lineært over en vurderet levetid på fem år.

It-udstyr afskrives lineært over en vurderet levetid på tre år.

Materielle aktiver, der har en begrænset brugstid, indregnes som omkostninger i resultatopgørelsen på anskaffelsestidspunktet.

#### **Tilgodehavender**

Tilgodehavender indregnes til nominel værdi med fradrag af nedskrivninger til imødegåelse af forventede tab.

#### **Andre værdipapirer**

Værdipapirer indregnes til dagsværdi (børskurs) på balancedagen.

#### **Bunden kapital**

Fondens bundne kapital indeholder den vedtægtsbestemte grundkapital, som blev indskudt i for-

bindelse med fondens stiftelse samt overkursfond opstået i forbindelse med indskud af aktiver på fondens stiftelsestidspunkt.

#### **Betingede uddelinger**

Uddelinger, hvor bestyrelsen på statusdagen har forpligtet sig til at foretage uddeling, men hvortil der er knyttet særlige betingelser, der ikke er endeligt opfyldt på balancedagen, indregnes som hensatte forpligtelser.

#### **Skyldige uddelinger**

Skyldige uddelinger er beløb, som bestyrelsen har bevilget, og som modtageren senest på balancedagen har fået meddelelse om, og hvortil der ikke er knyttet særlige betingelser, der skal være opfyldt, inden udbetaling kan finde sted. Skyldige uddelinger, der forventes udbetalt indenfor 1 år, er i balancen anført som kortfristede gældsforpligtelser, mens skyldige uddelinger, der forventes udbetalt efter 1 år, er i balancen anført som langfristet gældsforpligtelser.

#### **Omregning af fremmed valuta**

Transaktioner i fremmed valuta omregnes ved første indregning til transaktionsdagens kurs. Tilgodehavender, gældsforpligtelser og andre monetære poster i fremmed valuta, som ikke er afregnet på balancedagen, omregnes til balancedagens valutakurs.

## Note 2 – 6 noter til resultatopgørelsen

	2014 t.kr.	2013 t.kr.
<b>2. Finansielle poster, realiserede (netto)</b>		
Renter af bankindestående	1.199	1.136
Renter af obligationer	1.169	0
Renter af gæld	0	(1)
Porteføljegebyrer	(112)	0
Kurstab	(2.089)	(2.469)
<b>Finansielle poster, realiserede (netto)</b>	<b>167</b>	<b>(1.334)</b>

<b>3. Finansielle poster, urealiserede (netto)</b>		
Urealiserede kurstab	(6.432)	(1)
Urealiserede kursgevinster	0	996.816
<b>Finansielle poster, realiserede (netto)</b>	<b>(6.432)</b>	<b>996.815</b>

<b>4. Ejendommens driftsresultat</b>		
Huslejeindtægt (netto)	7.666	7.676
Ejendommens driftsomkostninger	(4.366)	(2.399)
<b>Resultat før afskrivninger</b>	<b>3.300</b>	<b>5.277</b>
Af- og nedskrivninger (netto)	(4.592)	168
<b>Ejendommens driftsresultat</b>	<b>(1.292)</b>	<b>5.445</b>

<b>5. Personaleomkostninger</b>		
Bestyrelseshonorar	1.835	1.625
Løn og honorar	10.570	8.289
Pension	1.405	1.086
Andre omkostninger til social sikring	96	80
<b>Resultat</b>	<b>13.906</b>	<b>11.080</b>
Gennemsnitligt antal bestyrelsesmedlemmer	7	7
Gennemsnitligt antal medarbejdere	14	13

**Bestyrelsens og direktionens årlige vederlag:**  
Direktion 1.666 t.kr., formand 500 t.kr. i bestyrelseshonorar samt 105 t.kr. for repræsentation af fonden

i Nordea ABs nomineringskomité, honorar næstformand 335 t.kr. og honorar øvrige medlemmer 200 t.kr.



## Note 2 – 6 noter til resultatopgørelsen (fortsat)

### 6. Skat af ordinært resultat

Skatten er opgjort til 0 kr.

Fonden er skattepligtig efter samme regler og skattesatser som danske aktie- og anpartsselskaber.

Uddeler Nordea-fonden ikke til almennyttige og velgørende formål, vil fonden således blive beskattet på samme vilkår som danske aktie- og anpartsselskaber.

Fonden fritages for dansk selskabs- og udbytteskat, når fonden uddeler 80 pct. af den skattepligtige indkomst.

Fonden fritages for svensk udbytteskat, når fonden ikke betaler dansk skat og uddeler 80 pct. af fondens skattepligtige indtægt over en 5 års periode til almennyttige og velgørende formål. Dette bygger på en aftale mellem danske og svenske skattemyndigheder.

## Note 7 – 13 noter til balance

	Installationer t.kr	Grunde og bygninger t.kr	Driftsmateriel og inventar t.kr
<b>7. Materielle anlægsaktiver</b>			
Kostpris 01.01.2014	3.344	142.542	6.478
Tilgang	o	o	2.177
Afgang	o	o	(621)
<b>Kostpris 31.12.2014</b>	<b>3.344</b>	<b>142.542</b>	<b>8.034</b>
Opskrivninger 01.01.2014		1.893	
Tilgang		o	
Afgang		(1.893)	
<b>Opskrivning 31.12.2014</b>		<b>o</b>	
Af- og nedskrivninger 01.01.2014	770	6.327	4.625
Årets af- og nedskrivninger	334	3.757	1.027
Tilbageførsel ved afgang	o	o	(529)
<b>Af- og nedskrivninger 31.12.2014</b>	<b>1.104</b>	<b>10.084</b>	<b>5.123</b>
<b>Regnskabsmæssig værdi 31.12.2014</b>	<b>2.240</b>	<b>132.458</b>	<b>2.911</b>
Seneste offentlige ejendomsvurdering		128.000	

Grunde og bygninger består af ejendommen Heerings Gaard.

## Note 7 – 13 noter til balance (fortsat)

	Aktier Nordea AB t.kr.	Øvrige værdipapirer t.kr.
<b>8. Finansielle anlægsaktiver</b>		
Anskaffelsesværdi 01.01.2014	3.270.347	10.035
Tilgang	0	3.139
Afgang	0	0
<b>Anskaffelsesværdi 31.12.2014</b>	<b>3.270.347</b>	<b>13.174</b>
Nettoopskrivninger 01.01.2014	3.166.496	
Tilgang	0	
Afgang	5.569	
<b>Nettoopskrivninger 31.12.2014</b>	<b>3.160.927</b>	
<b>Regnskabsmæssig værdi 31.12.2014</b>	<b>6.431.274</b>	<b>13.174</b>
<b>Børskursværdi pr. 31. 12 2014</b>	<b>11.383.745</b>	<b>13.174</b>

Aktier i Nordea AB udgør nominelt 158.217.447 stk. og øvrige værdipapirer udgør 1.327.463 stk. aktier i Amminex Emissions Technology A/S.

Nordea aktier anskaffet før 1. januar 2002 udgør 2.424.521 t.kr. og er optaget til kostpris.

	2014 t.kr.	2013 t.kr.
<b>9. Andre værdipapirer</b>		
Anskaffelsesværdi 01.01.2014	0	
Tilgang	152.084	
Afgang	0	
<b>Anskaffelsesværdi 31.12.2014</b>	<b>152.084</b>	<b>0</b>
Nettonedskrivninger 01.01.2014	0	
Tilgang	863	
Afgang	0	
<b>Nettonedskrivninger 31.12.2014</b>	<b>863</b>	<b>0</b>
<b>Regnskabsmæssig værdi 31.12.2014</b>	<b>151.221</b>	<b>0</b>



## Note 7 – 13 noter til balance (fortsat)

	Grund kapital t.kr.	Overkurs-fond t.kr.	Reserve for opskrivning t.kr.	Mulig udde-lingsramme t.kr.	Andre reserver t.kr.	Egenkapital i alt t.kr.
<b>10. Egenkapital</b>						
Saldo 01.01.2014	650.000	1.300.000	1.893		4.632.694	6.584.587
Hensat mulig uddelingsramme				4.677.862		4.677.862
Afgang opskrivning ejendom			(1.893)			(1.893)
Overført jfr. resultat-disponering					(4.632.694)	(4.632.694)
<b>Saldo 31.12.2014</b>	<b>650.000</b>	<b>1.300.000</b>	<b>0</b>	<b>4.677.862</b>	<b>0</b>	<b>6.627.862</b>

Egenkapital i alt pr. 31. december 2014 udgør 6.627.865 t.kr. (2013: 6.589.589 t.kr.).

Såfremt aktierne i Nordea AB værdiansættes til børskursen pr. 31. december 2014, udgør egenkapitalen 11.580.336 t.kr. (2013: 11.547.311 t.kr.).

### 11. Langfristede gældforpligtelser

Af de langfristede gældsforpligtelser på 348.119 t.kr. forfalder 187 t.kr. efter 5 år.

12. Årets uddelinger	2014 stk.	2013 stk.	2014 t.kr.	2013 t.kr.
Formål				
Motion	652	686	144.588	83.284
Kultur	534	559	94.033	58.383
Natur	150	106	78.184	45.607
Sundhed	88	85	97.368	181.932
Uddannelse	872	767	9.007	7.904
Almen velgørende	291	375	9.680	6.081
Legatboliger	12	12	1.849	2.545
<b>Uddelt</b>	<b>2.599</b>	<b>2.590</b>	<b>434.709</b>	<b>385.736</b>
Tilbageførsler	(89)	(95)	(5.349)	(4.519)
<b>Uddelt netto*</b>	<b>2.510</b>	<b>2.495</b>	<b>429.360</b>	<b>381.217</b>

\* Fondens samlede uddelinger i 2014 udgjorde 434.709 t.kr. Fonden har dog måttet tilbageføre uddelinger for 5.349 t.kr. i 2014, da visse projekter ikke har kunnet realiseres. Det tilbageførte beløb vil blive genuddelt. Fondens samlede uddelinger i 2014 – korrigeret herfor – udgjorde 429.360 t.kr.

### 13. Eventualforpligtelser

Hvis fonden uddeler 80 pct. af den skattepligtige indtægt til almennyttige formål over en fem-årig periode og ikke betaler dansk skat, vil udbyttet fra

fondens aktier i Nordea AB være skattefrit. Alternativt udløses der skat for hele perioden. Fonden forventer at imødekomme dette uddelingskrav.